

COMPTE-RENDU DE CAMPAGNE A LA MER

Sur un navire hauturier *Ifremer*
Formulaire version 13 février 2007

COMPTE-RENDU DE LA CAMPAGNE : --EGYPT-2-- du N/O ---Le Suroît----

CONTENU DU DOSSIER

FICHE R 1 : Recherches effectuées
FICHE R 2 : Moyens mis en œuvre
FICHE R 3 : Travaux réalisés
FICHE R 4 : Personnel embarqué
FICHE R 5 : Zone d'activité.....
FICHE R 6 : Relations internationales – Relations contractuelles.....
FICHE R 7 : Traitement et diffusion des données
FICHE R 8 : Appréciation des moyens mis en œuvre.....

Les Fiches R1 à R8 sont à expédier au plus tard 3 mois après la campagne à Ifremer DMON/PF et seront mises sur le site Intranet DMON.

FORMULAIRE N°4 : Fiche ROSCOP pour le Sismar (Banque de données de l'Ifremer)
Formulaire à expédier directement dès la fin de la campagne au Sismar

FORMULAIRE N°6 : Fiche technique de fin de campagne Ifremer
Formulaire à expédier le jour de fin de mise à disposition à Genavir, Ifremer DMON/PF et Thème 1/Programme 1 par email

FORMULAIRE N°7 : Fiche information de fin de campagne Ifremer
Formulaire à expédier, par email, le jour de fin de mise à disposition à Genavir et à Ifremer DMON/PF pour transmission à la Direction de la Communication de l'Ifremer

FORMULAIRE N°11 : Fiche confidentielle Genavir
Formulaire à expédier par courrier confidentiel à Genavir A/DU

Toutes ces fiches sont à expédier par courrier électronique sous format .rtf

Adresses :

DMON/PF
IFREMER - B.P. 70 - 29280 PLOUZANE
☎ : 02 98 22 44 54 (secrétariat) - Fax : 02 98 22 44 55
email : dmon.brest@ifremer.fr

GENAVIR/ADU
GENAVIR - B.P. 71 – 29280 PLOUZANE
☎ : 02 98 22 44 20 - 02 98 05 06 33
email : jacques.paul@ifremer.fr

GENAVIR
GENAVIR - B.P. 71 – 29280 PLOUZANE
☎ : 02 98 22 44 21 (secrétariat) - Fax : 02 98 05 06 33
email : genavir-bo@ifremer.fr

COMPTE-RENDU DE CAMPAGNE A LA MER

Sur un navire hauturier *Ifremer*
Formulaire version 13 février 2007

INGENIEUR/SECURITE

IFREMER - B.P. 70 – 29280 PLOUZANE

☎ : 02 98 22 40 65 - Fax : 02 98 22 45 45

email : Philippe.Le.Bras@ifremer.fr

☎ : 02 98 22 40 57 (secrétariat) - Fax : 02 98 22 45 45

email : gwenola.jaouen@ifremer.fr

SECRÉTARIAT DE LA COMMISSION FLOTTE ET ENGINs

IFREMER - B.P. 70 - 29280 PLOUZANE

☎ : 02 98 22 40 08 - Fax : 02 98 22 44 55

email : anne.marie.alayse@ifremer.fr

SISMER

IFREMER - B.P. 70 - 29280 PLOUZANE

☎ : 02.98.22.41 91 - Fax : 02 98 22 46 44

email : roscofs@ifremer.fr

THEME 1/PROGRAMME 1

IFREMER - B.P. 70 - 29280 PLOUZANE

☎ : 02 98 22 40 84 - Fax : 02 98 22 45 55

email : Nadine.Rossignol@ifremer.fr

COMPTE-RENDU DE CAMPAGNE A LA MER

Sur un navire hauturier *Ifremer*
Formulaire version 13 février 2007

Fiche R 1	Rédigée le : 19/03/2007
RECHERCHES EFFECTUEES A - Rappel des objectifs. B -Impressions générales sur la qualité des résultats. C - Premières conclusions scientifiques.	Campagne : TV EGYPT-2 Navire : Le Suroît Organisme maître d'œuvre : CNRS/LOB Chef(s) de mission : I. TAUPIER-LETAGE

Fiches R1 à R8 destinées à être mises sur le site intranet de l'*Ifremer*

A - Rappel des objectifs.

Le thème général du programme EGYPT (**E**ddies and **GY**res **P**aths **T**racking) est la circulation générale des masses d'eau dans le bassin oriental de la Méditerranée, avec un accent particulier sur la révision du schéma de la circulation de surface. En avril 2006 un réseau de 7 mouillages équipés de courantomètres et sondes CTD avait été mis en place au large de la Libye pour une durée de 2ans. (voir www.ifremer.fr/lobtln/EGYPT)

EGYPT-2 était à l'origine une valorisation de transit pour déployer des XBT, des bouées dérivantes et des PROVORs sur une radiale en travers du bassin oriental entre la Crète et la Libye. Mais la rupture de la partie supérieure d'une 3^e ligne de mouillage mi-février 2007 a entraîné la décision de relever prématurément tout le réseau. Des journées supplémentaires ont été accordées à l'occasion d'EGYPT-2, le relevage des mouillages en devenant l'objectif prioritaire.

B -Impressions générales sur la qualité des résultats.

Mouillages : Les 7 lignes de mouillage ont été remontées (100%).

Valorisation : Les déploiements ont été réalisés, mais, comme il fallait s'y attendre, la stratégie d'échantillonnage (radiales XBT et déploiements des 7 bouées dérivantes et des 2 PROVORs) n'a pas pu être optimale en raison des impératifs des mouillages et des mauvaises conditions météo., principalement. Deux PROVORs ont également été déployés pour CORIOLIS dans le bassin occidental.

C - Premières conclusions scientifiques.

Mouillages : il semble que 2 (ou 3) des lignes aient été coupées par des poissons, 1 (ou 2) par des pêcheurs.

Valorisation : Sans objet à ce jour. Les données sont accessibles sur :

* **bouées dérivantes** : http://poseidon.ogs.trieste.it/sire/drifter/egitto_0307_sem.html

(site général des bouées dérivantes d'EGYPT/EGITTO : http://poseidon.ogs.trieste.it/sire/drifter/egitto_data.html)

* **XBT** : <http://www.coriolis.eu.org/cdc/zoneDataSelection/cdcMfstepDataSelections.asp>

* **PROVORs (ARGO floats)**: <http://doga.ogs.trieste.it/sire/medargo/trajectories.html>

<http://poseidon.ogs.trieste.it/sire/medargo/active/index.html> ou

<http://www.coriolis.eu.org/cdc/zoneDataSelection/cdcMfstepDataSelections.asp>

COMPTE-RENDU DE CAMPAGNE A LA MER

Sur un navire hauturier *Ifremer*
Formulaire version 13 février 2007

Fiche R 2	Rédigée le : 19/03/2007
<i>MOYENS MIS EN OEUVRE</i> - engins submersibles - gros équipements (sar, pasisar, sismique, scampi) - positionnement - autres équipements - équipements apportés par les scientifiques	Campagne : TV EGYPT-2 Navire : Le Suroît Organisme maître d'œuvre : CNRS/LOB Chef(s) de mission : I. TAUPIER-LETAGE

B – Equipements embarqués par l'équipe scientifique

4 PROVORs

48 XBT

7 Bouées dérivantes SVP

Télécommande pour largueurs acoustiques

Valise gonio ARGOS

COMPTE-RENDU DE CAMPAGNE A LA MER

Sur un navire hauturier *Ifremer*

Formulaire version 13 février 2007

Fiche R 3	Rédigée le : 23/03/2007
TRAVAUX REALISES A - à partir du navire B - avec les engins submersibles et gros équipements	Campagne : TV EGYPT-2 Navire : Le Suroît Organisme maître d'œuvre : CNRS/LOB Chef(s) de mission : I. TAUPIER-LETAGE

A – A partir du navire

TRAVAUX REALISES A PARTIR DU NAVIRE			
Jour	Date	Position Long., Lat.	Activités - Evénements principaux
1	12/03/07	<i>Cf carte et fichiers</i>	Mobilisation/chargement, Route vers Kalon Limenon pour faire le plein de gasoil
2	13/03/07		Radiale XBT, 2 bouées dérivantes et 1 Provor largués en route vers G1
3	14/03/07		Jour : Récupération Mouillages G6 et G7, 2 bouées dérivantes et 1 Provor largués Nuit : radiale XBT en route vers G1
4	15/03/07		Pas de travaux pour cause de mauvaise météo.
5	16/03/07		Jour : Récupération Mouillages G1 et G5, 1 bouée dérivante larguée Nuit : route vers G4
6	17/03/07		Jour : Récupération Mouillage G4, 1 bouée dérivante larguée, radiale XBT en route vers G2, récupération Mouillage G2 Nuit : continuation de la radiale XBT, route vers G3
7	18/03/07		Récupération Mouillage G3, 1 bouée dérivante larguée. Abandon de la route de valorisation vers l'Ouest pour cause de mauvaises prévisions météo., fin travaux EGYPT-2 TV, début du transit retour
8	22/03/07		2 PROVORs largués sur transit retour (Coriolis)
8-11	23/03/07		Transit, arrivée Toulon, déchargement
12	24/03/07		Démobilisation

EGYPT – 2 TV DRIFTERS N/O Le Suroit 12-24 March 2007

DRIFTER ID	WMO ID	DEPLOYED				OPERATOR	COMMENTS
		DATE	TIME (UTC)	LAT (N)	LON (E)		
34223	unknown	13/03/2007	16:20	34°32.33'N	025°13.39'E	AJ-ITL	1
34221	unknown	13/03/2007	17:08	34°26.09'N	025°20.06'E		1
34222	unknown	14/03/2007	07:58	33°10.4'N	025°56.9'E		1
34226	unknown	14/03/2007	16:36	33°25.23'N	025°26.76'E	AJ-LC	1
57317	unknown	17/03/2007	07:32	33°06.5'N	025°06.9'E		1
34220	unknown	17/03/2007	15:18	32°38.9'N	024°55.59'E		1
57320	unknown	18/03/2007	07:16	32°55.5'N	024°19.1'E	LC_ITL	fully deployed

1: Deployed with paperkraft left due to strong wind

COMPTE-RENDU DE CAMPAGNE A LA MER

Sur un navire hauturier *Ifremer*

Formulaire version 13 février 2007

PROVORs (CTS2) DEPLOYMENT – EGYPT-2 TV – 12-24 March 2007
Project Coriolis – EGYPT

FLOAT SAIL ID	Serial Number	WMO Number	Deployment time UTC	Latitude	Longitude	Depth (m)
PV474	OIN-04-S2-74	6900454	14/03/2007 07:58	33°10.4'N	25° 56.9'E	>2000m
PV475	OIN-04-S2-75	6900455	13/03/2007 21:10	33°59.0'N	25°54.7'E	>2000m
PV476	OIN-04-S2-76	6900456	22/03/2007 13:07	42°15. 9'N	008°01.0'E	2700m
PV479	OIN-04-S2-79	6900457	22/03/2007 15:54	42°36.58'N	007°44.66'E	2683m

COMPTE-RENDU DE CAMPAGNE A LA MER

Sur un navire hauturier *Ifremer*

Formulaire version 13 février 2007

EGYPT-2 TV XBT N/O Le Suroit 12-24 March 2007

seq #	file #	date	time UTC	XBT type	sent	operator out-inside	~ lat (N)	~ lon (E)	depth (m)	comments (drifters)
1	t7-00002	13/03/2007	15:30	T-7	Y	electronicien	34°38,9595	25°5,5100	1320	ok
2	t7-00003	13/03/2007	16:14	T-7	Y	LC-AS	34°33,2109	25°12,34668	1524	drifter SVP 34223
4	t7-00004	13/03/2007	16:58	T-7	Y	JFL-CM	34°27,4519	25°19,19385	1516	drifter SVP 34221
5	t7-00005	13/03/2007	17:43	T-7	Y	JFL-CM	34°21,5957	25°26,04883	2248	avant lancé message "resis too high" puis ok
6	▣	▣	▣	▣	▣	ITL-AJ	34°17	25°31	2810	failed soft planté sur Launch Probe
6	t7-00006	13/03/2007	18:28	T-7	Y	ITL-AJ	34°16,11	25°33,2	2800	contact fil / coque à > 450 m
7	t7-00007	13/03/2007	19:11	T-7	Y	JFL-CM	34°11,225	25°40,518	2971	ok
8	t7-00008	13/03/2007	19:56	T-7	Y	JFL-CM	34°06,3994	25°48,098	2718	ok
9	t7-00009	13/03/2007	21:28	T-7	Y	AJ-CM	33°57,148	25°54,587	2728	ok apres provor n°1
10	t7-00010	13/03/2007	22:24	T-7	Y	LC-AS	33°48618	25°55,399	2488	ok
11	t7-00011	13/03/2007	23:13	T-7	Y	LC-AS	33°40,841	25°55,598	2612	ok
12	t7-00012	13/03/2007	23:56	T-7	Y	LC-AS	33°33,08	25°56,86	2455	ok
13	t7-00013	14/03/2007	00:40	T-7	Y	LC-AS	33°25,223	25°57,99	2515	ok
14	t7-00014	14/03/2007	01:21	T-7	Y	LC-AS	33°19,36	25°58,55	2376	ok
15	t7-00015	14/03/2007	02:35	T-7	Y	LC-AS	33°11,196	25°59,221	2387	ok
16	t7-00016	14/03/2007	16:30	T-7	Y	LC-ITL	33°25,96	25°26,65	2536	pic bizzare 2° sippican bouée 34226
17	t7-00017	14/03/2007	16:37	T-7	Y	LC-ITL	33°25	25°	▣	▣
18	t7-00018	14/03/2007	17:54	T-7	Y	JFL-CM	33°17,0405	25°27,8984	2536	sondeur arrêté
19	t7-00019	14/03/2007	19:09	T-7	Y	JFL-CM	33°09,1594	25°28,926	2536	sondeur arrêté
20	t7-00020	14/03/2007	20:22	T-7	Y	AJ-ITL	33°01,196	25°29,46	2536	sondeur arrêté
21	t7-00021	14/03/2007	21:10	T-7	Y	LC-AS	33°56,165	25°29,7675	2536	pics bizarres=> tirer de tribord /sondeur arrêté
22	t7-00022	14/03/2007	21:14	T-7	Y	LC-AS	33°55,46	25°29,805	2536	tiré de tribord, OK / sondeur arrêté
23	t7-00023	14/03/2007	21:50	T-7	Y	LC-AS	▣	25°	2536	lancé raté sondeur arrêté
24	t7-00024	14/03/2007	21:54	T-7	Y	LC-AS	32°50,81	25°30,116	2536	sondeur arrêté

COMPTE-RENDU DE CAMPAGNE A LA MER

Sur un navire hauturier *Ifremer*

Formulaire version 13 février 2007

25	t7-00025	14/03/2007	22:35	T-7	Y	LC-AS	32°46,041	25°30,970	2536	sondeur arrêté
26	t7-00026	14/03/2007	23:13	T-7	Y	LC-AS	32°41,42	25°32,13	2536	sondeur arrêté
27	TD-00027	14/03/2007	23:59	deepblue	Y	LC-AS	32°36,5256	25°33,3715	2536	sondeur arrêté/ DeepB stopped à 870m (1000m nominal depth)
28	TD-00028	15/03/2007	00:39	deepblue	Y	LC-AS	32°31,628	25°34,136	2536	sondeur arrêté/ DeepB stopped à 870m (1000m nominal depth)
29	TD-00029	15/03/2007	01:29	deepblue	Y	LC-AS	32°26,6367	25°34,7639	2536	sondeur arrêté/ DeepB stopped à 870m (1000m nominal depth)
30	TD-00030	15/03/2007	02:14	deepblue	Y	LC-AS	32°21,60	25°35,39	2536	sondeur arrêté/ DeepB stopped à 870m (1000m nominal depth)
31	TD-00031	15/03/2007	03:17	deepblue	Y	LC-AS	32°17,7136	25°35,9201	2536	sondeur arrêté/ DeepB stopped à 870m (1000m nominal depth)
32	TD-00032	17/03/2007	07:26	deepblue	Y	LC-AS	33°07,27	25°07,12	?	Ok jusqu'à 870 mètres
33	TD-00033	17/03/2007	08:18	deepblue	Y	LC-AS	33°2,39258	25°5,06372	2181	ok non noté sur Casino
34	TD-00034	17/03/2007	09:03	deepblue	Y	LC-AS	32°58,02	25°3,266	2260	ok non noté sur Casino
35	TD-00035	17/03/2007	09:17	deepblue	Y	LC-AS	32°56,5034	25°2,5766	2160	ok non noté sur Casino
36	TD-00036	17/03/2007	09:49	deepblue	Y	LC-AS	32°53,18	25°01,13	2265	ok
37	TD-00037	17/03/2007	10:32	deepblue	Y	JF-AJ	■	■	■	failed Problème < 300mètres
38	TD-00038	17/03/2007	10:40	deepblue	Y	LC-AS	32°47,34	24°59,53	2295	ok
39	TD-00039	17/03/2007	11:16	deepblue	Y	JF-AJ	32°43,79	24°58,41	2365	ok
40	TD-00040	17/03/2007	15:16	deepblue	Y	LC-AS	32°38,9707	24°55,84351	2541	ok
41	TD-00041	17/03/2007	15:37	deepblue	Y	LC-AS	32°36,076	24°54,498	2337	ok
42	TD-00042	17/03/2007	15:59	deepblue	Y	LC-AS	■	■	■	failed
43	TD-00043	17/03/2007	16:01	deepblue	Y	LC-AS	32°32,8364	24°52,9663	2066	ok
44	TD-00044	17/03/2007	16:20	deepblue	Y	LC-AS	32°30,127	24°51,88	1888	ok
45	TD-00045	17/03/2007	16:40	deepblue	Y	LC-AS	32°27,6745	24°5,5559	1635	ok
46	TD-00046	17/03/2007	17:02	deepblue	Y	LC-AS	32°24,877	24°49,284	1516	ok
47	TD-00047	17/03/2007	17:23	deepblue	Y	LC-AS	32°22,0488	24°48,00439	1344	ok
48	TD-00048	17/03/2007	17:39	deepblue	Y	LC-AS	32°19,791	24°46,915	1055	ok

NB: toutes probes DEEP BLUE 2500ft= ~870m, but nominal depth soft winmk21: 1000m

EGYPT-2: 48 XBT probes on 43 stations

COMPTE-RENDU DE CAMPAGNE A LA MER

Sur un navire hauturier *Ifremer*

Formulaire version 13 février 2007

Fiche R 4	Rédigée le : 19/03/2007
PERSONNEL EMBARQUE A - Equipe scientifique B - GENAVIR sédentaires et inscrits maritimes supplémentaires	Campagne : TV EGYPT-2 Navire : Le Suroît Organisme maître d'œuvre : CNRS/LOB Chef(s) de mission : I. TAUPIER-LETAGE

Découpage de la campagne	Parties	Chef(s) de mission
J1...à J11.	1	I. Taupier-Letage
J...à J....	2	
J... à J....	3	

A - EQUIPE SCIENTIFIQUE

NOM et PRENOM	Sexe	NATIONALITE	ORGANISME/ LABORATOIRE	SPECIALIT E
Taupier-Letage Isabelle	F	F	CNRS UMR 6535	Circulation
Launay Jean-François	M	F	CNRS UPS 855	Technicien
Marec Claudie	F	F	CNRS UPS 855	Ingénieur
Cance Laurent	M	F	Univ. Perpignan /LEGEM	Etudiant
Stegner Alexandre	M	F	LMD/ CNRS UMR8539	Modélisation
JULIA Agusti	M	Espagnol	ICM/CSIC	Technicien

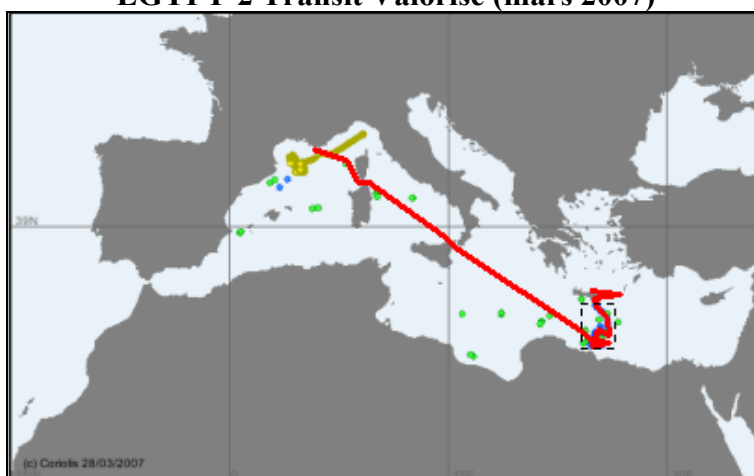
COMPTE-RENDU DE CAMPAGNE A LA MER

Sur un navire hauturier *Ifremer*

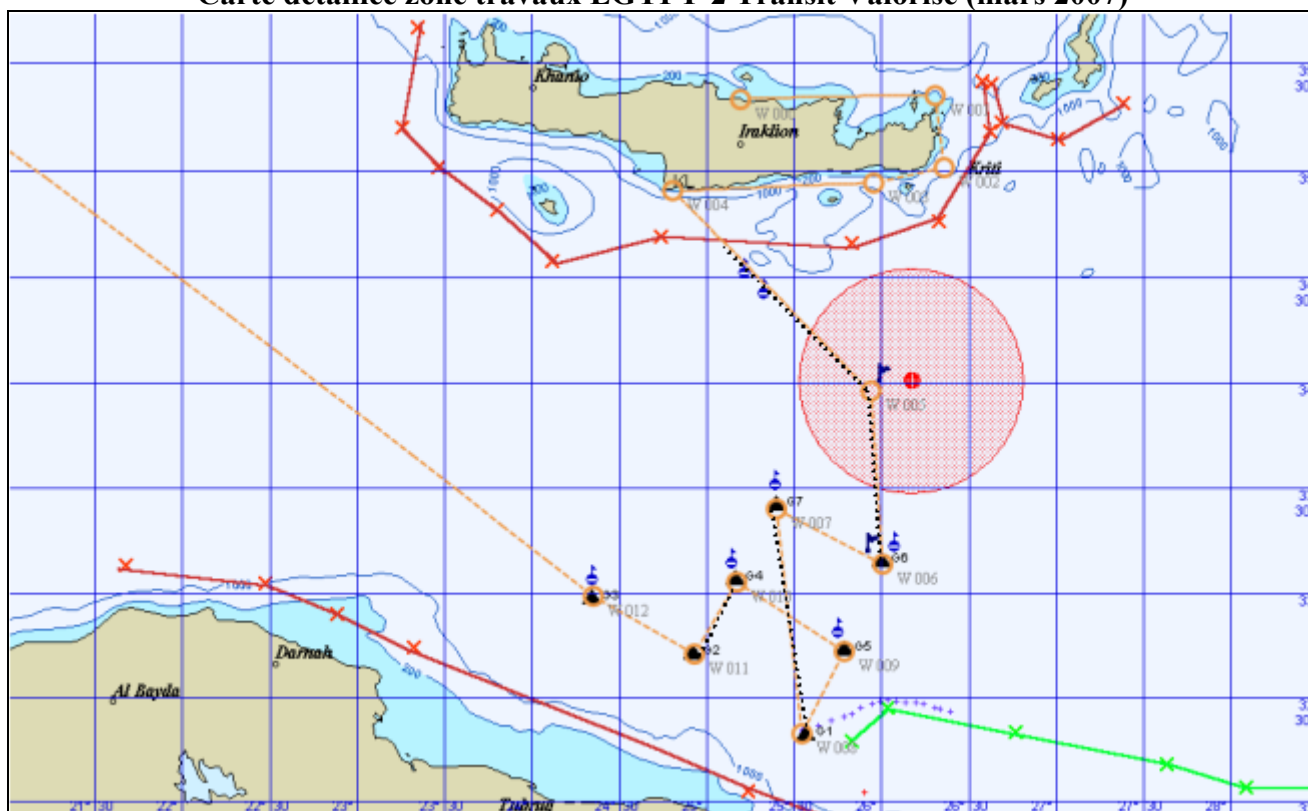
Formulaire version 13 février 2007

Fiche R 5	Rédigée le : 23/03/2007
ZONES D'ACTIVITE Indiquer ci-dessous sur une copie de carte : <i>(lisible sous .RTF)</i> <ul style="list-style-type: none">- les zones (<i>enveloppes en pointillés</i>)- les trajets (<i>en traits pleins</i>)- les stations de travail (<i>croix</i>)	Campagne : TV EGYPT-2 Navire : Le Suroît Organisme maître d'œuvre : CNRS/LOB Chef(s) de mission : I. TAUPIER-LETAGE

EGYPT-2 Transit Valorisé (mars 2007)



Carte détaillée zone travaux EGYPT-2 Transit Valorisé (mars 2007)



Lignes pointillées : transects XBT ; triangles : mouillages ; drapeaux : PROVORs (flotteurs ARGO), balises : bouées dérivantes

COMPTE-RENDU DE CAMPAGNE A LA MER

Sur un navire hauturier *Ifremer*
Formulaire version 13 février 2007

Fiche R 6	Rédigée le : 22/03/2207
I - RELATIONS INTERNATIONALES A- Personnel étranger ayant participé à la campagne ou étant associé à l'exploitation des résultats. B - Travaux réalisés dans les eaux étrangères et, éventuellement, difficultés rencontrées. C - Transmission des données aux autorités des pays concernés	Campagne : TV EGYPT-2 Navire : Le Suroît Organisme maître d'œuvre : CNRS/LOB Chef(s) de mission : I. TAUPIER-LETAGE
II - RELATIONS CONTRACTUELLES	

I - RELATIONS INTERNATIONALES

Rappel :

Article 249 de la Convention internationale des droits de la mer : " Obligation de satisfaire à certaines conditions "

Article 249 (b) : " Fournir à l'Etat côtier, sur sa demande, des rapports préliminaires, aussitôt que possible, ainsi que les résultats et conclusions finales, une fois les recherches terminées. "

Article 249 (c) : " S'engager à donner à l'Etat côtier, sur sa demande, accès à tous les échantillons et données obtenus dans le cadre de la recherche scientifique marine, ainsi qu'à lui fournir des données pouvant être reproduites et des échantillons pouvant être fractionnés sans que cela nuise à leur valeur scientifique. "

Article 249 (d) : " Fournir à l'Etat côtier, sur sa demande, une évaluation de ces données, échantillons et résultats de recherche, ou l'aider à les évaluer ou à les interpréter. "

A - Personnels étrangers ayant participé à la campagne ou étant associé à l'exploitation des résultats.

EGYPT est un programme international, auquel participent des équipes de l'OGS /Trieste (Italie, programme conjoint EGITTO) et de l'ICM/CSIC Barcelona (Espagne).

Agusti JULIA, technicien de l'ICM/CSIC a participé à EGYPT-2.

B - Travaux réalisés dans les eaux étrangères et, éventuellement, difficultés rencontrées.

Sans objet

C - Transmission des données aux autorités des pays concernés

Une demande de transmission de données ou de documents a-t-elle été faite par les autorités du pays concernés ?

NON

Si oui compléter le tableau suivant

II - RELATIONS CONTRACTUELLES

La campagne a-t-elle été réalisée dans un cadre contractuel (prestations commerciales, programme européen...)?

NON

COMPTE-RENDU DE CAMPAGNE A LA MER

Sur un navire hauturier *Ifremer*

Formulaire version 13 février 2007

Fiche R 7	Rédigée le : 19/03/2007
<p>TRAITEMENT DES DONNEES</p> <p>- Pour chaque type de mesure indiquer les dépouillements qui seront réalisés en précisant leurs types, l'organisme, le lieu et le support sur lequel les données seront disponibles.</p> <p>- Pour les données faisant l'objet d'un archivage au Sismar, date prévue de transmission.</p> <p>- Si nécessaire, préciser les restrictions pour la communication des données à des tiers.</p>	<p>Campagne : TV EGYPT-2</p> <p>Navire : Le Suroît</p> <p>Organisme maître d'œuvre : CNRS/LOB</p> <p>Chef(s) de mission : I. TAUPIER-LETAGE</p>

1- Dépouillement des données et analyse des échantillons

Types de données ou d'échantillons	Types de dépouillements ou d'analyses	Responsable du dépouillement ou des analyses Nom et laboratoire	Support d'archivage des données et des résultats
XBT	Standard (radiales)	LOB	HD + Coriolis
PROVOR	Standard	Coriolis, OGS, LOB	Coriolis + MEDARGO
Bouées dérivantes	Standard	OGS, LOB	HD + ARGOS
ADCP Suroît	Standard	Ddé au SISMER	SISMER
Thermosalinomètre	Standard	LOB	HD/DVD
Courantomètres	Standard	LOB + ICM/CSIC	HD/DVD

2 – Transmission des données au Sismar

Données transmises au Sismar	Date de transmission
	Après validation des données

Les données XBT ont été transmises en temps quasi-réel à Coriolis

Données des trajectoires des bouées dérivantes et des PROVORs accessibles via GTS et Coriolis

COMPTE-RENDU DE CAMPAGNE A LA MER

Sur un navire hauturier *Ifremer*
Formulaire version 13 février 2007

Fiche R 8	Rédigée le : 23/03/2007
APPRECIATION DES MOYENS A - Navire et ses équipements B - Engins et leurs équipements C - Equipements apportés par l'équipe scientifique D - Propositions d'évolutions des moyens E – Propositions d'acquisition ou de développement de nouveaux équipements	Campagne : TV EGYPT-2 Navire : Le Suroît Organisme maître d'œuvre : CNRS/LOB Chef(s) de mission : I. TAUPIER-LETAGE

A – Navire et ses équipements

Lorsque l'équipe scientifique était au complet sur le pont (6 pers.) pour les phases de récupération des mouillages, il manquait des gilets (2). Sans incidence, puisqu'une partie du travail se déroulait dans le fond de la plage arrière, et surtout puisqu'il n'y avait aucune nécessité pour notre équipe d'y assister au complet. Suggestion : lors de la phase de renouvellement des gilets (nécessaire), en conserver 1 ou 2 vieux pour les personnes « surnuméraires » ?

(NB : les chasses des toilettes étaient souvent désamorçées...)

B – Engins et leurs équipements

Treuil de manœuvre en panne.

C – Equipements apportés par l'équipe scientifiques

OK

D – Propositions d'évolution des moyens

Organiser l'envoi d'informations optimales sur la météo de la zone de travail pour pouvoir faire les choix stratégiques les plus pertinents (par ex. pour la zone Crète –Egypte il y a la météo de <https://www.navo.navy.mil>, ou encore http://poseidon.ncmr.gr/weather_forecast.html, ...). Plusieurs sources (validées) permettraient en effet de se faire une meilleure idée de la valeur des prévisions – et donc d'optimiser le temps bateau.

E – Propositions d'acquisition ou de développement de nouveaux équipements

Rappel : Pour l'acquisition ou le développement de nouveaux équipements remplir le formulaire " Investissements flotte " http://w3.ifremer.fr/intradnis/investissement_flotte/invest.htm ou contacter Patrick Farcy : patrick.farcy@ifremer.fr

COMPTE-RENDU DE CAMPAGNE A LA MER

Sur un navire hauturier *Ifremer*
Formulaire version 13 février 2007

Formulaire n°4

Fiche ROSCOP/SISMER

Formulaire à expédier directement dès la fin de la campagne au Sismer

SISMER
IFREMER - B.P. 70 - 29280 PLOUZANE
☎ : 02.98.22.41 91 - Fax : 02 98 22 46 44
email : roscops@ifremer.fr

COMPTE-RENDU DE CAMPAGNE A LA MER

Sur un navire hauturier *Ifremer*
Formulaire version 13 février 2007

FORMULAIRE n°4 / FICHE ROSCOP

à retourner à **IFREMER/SISMER Brest** pour parution dans le
"Recueil Annuel des Campagnes Océanographiques Françaises"
roscofs@ifremer.fr
tel : +33 (02) 98 22 41 91
fax : +33 (02) 98 22 46 44

NOM DE CAMPAGNE : EGYPT-2

NUMERO DE CAMPAGNE :
(Attribué par SISMER)

CHEFS DE MISSIONS (3 max) :

1 : Isabelle Taupier-Letage 2 : 3 :

Laboratoire ou service : CNRS/LOB UMR 6535

Adresse : LOB Antenne de Toulon, c/o IFREMER, ZP Brégaillon, 83507 LA SEYNE.....

Tél : 04 94 30 49 13 Tél : Tél :

e-mail : itaupier@ifremer.fr e-mail : e-mail :

ORGANISMES PARTICIPANTS : CNRS, INSU, LMD, LEGEM, ICM/CSIC (Barcelona), OGS (Trieste),

OBJECTIFS : Circulation des masses d'eau dans le bassin oriental de la Méditerranée

Relevage des mouillages d'EGYPT (Avril 2006-Mars 2007)

PROJET DE RATTACHEMENT : EGYPT (Eddies and Gyres Paths Tracking), LEFE/IDAO et GMMC.....

Date début : 12 /03/2007 Date fin : 23/03/2007 Nbre jours en mer : ...13...

Port de départ : Héraklion (Greece) Port d'arrivée : Toulon

Navire : Le Suroît

ZONE : Précisions sur la zone (en clair) : bassin oriental de la Méditerranée

Code Zone (voir liste) : ..D.30.... ⇒ Joindre à la fiche une CARTE papier ou IMAGE numérisée de la
zone étudiée

Limites Géographiques (indispensables) : (NB : voir Coriolis pour totalité transit)

Nord : 35°N Sud : 31°N Ouest : 22°E Est : 26°E.....

⇒ Continuer au verso

COMPTE-RENDU DE CAMPAGNE A LA MER

Sur un navire hauturier *Ifremer*

Formulaire version 13 février 2007

FORMULAIRE n°4 / FICHE ROSCOP

TRAVAUX EFFECTUES EN MER (texte, 10 rubriques max) :

1) Relevage de mouillages.....

2) Mise à l'eau de bouées dérivantes

3) Mise à l'eau de PROVORs.....

4) Transects XBT.....

5) voir Coriolis pour acquisition en route : ADCP, thermosalino., météo

REFERENCES BIBLIOGRAPHIQUES :

1. 1) HAMAD, N., C. MILLOT and I. TAUPIER-LETAGE, 2005. A new hypothesis about the surface circulation in the eastern basin of the Mediterranean Sea. *Progr. In Oceanogr.* , 66, 287-298. http://www.ifremer.fr/lobtln/EGYPT/Hamad_etal_PiO.pdf

2. HAMAD N., C. MILLOT & I. TAUPIER-LETAGE, 2006. The surface circulation in the eastern basin of the Mediterranean Sea. *Scientia Marina*, 70(3), 457-503. http://www.ifremer.fr/lobtln/EGYPT/Hamad_et_al_scientia_marina.pdf

3. MILLOT C., and I.TAUPIER-LETAGE, 2005. Circulation in the Mediterranean Sea. The Handbook of Environmental Chemistry, Volume 5 Part K, Alain Salot volume Ed., Springer-Verlag, 29-66. DOI: 10.1007/b107143. http://www.ifremer.fr/lobtln/OTHER/Millot_Taupier_handbook.pdf

4.

2).....

3).....

COMPTE-RENDU DE CAMPAGNE A LA MER

Sur un navire hauturier *Ifremer*
Formulaire version 13 février 2007

DISCIPLINES ETUDIEES

(Entourer le ou les codes caractérisant le mieux l'objet de la campagne)

CODE	DISCIPLINES
BIO	BIOLOGIE MARINE
CHIMIE	CHIMIE OCEANIQUE
ENV	ENVIRONNEMENT
GEOSC	GEOSCIENCES
METEO	METEOROLOGIE
PECHE	HALIEUTIQUE
PHYS	OCEANOGRAPHIE PHYSIQUE
TECH	TECHNOLOGIE

CODES PARAMETRES ROSCOP

(Entourer les codes, et fournir, s'il y a lieu, des précisions pour chaque type de mesures effectuées ainsi que les coordonnées des responsables des mesures si ce n'est pas un des chefs de mission)

CODE	RESPONSABLE	PARAMETRE	DESCRIPTION	NB OBS.
D01		Courantomètres		
D05		Flotteurs ou bouées de surface		
D06		Flotteurs de subsurface		
D71		Profileur de courant	Mouillés et en route	
D90		Autres mesures physiques	T et S par capteurs sur lignes de mouillage, Thermosalino. En route	

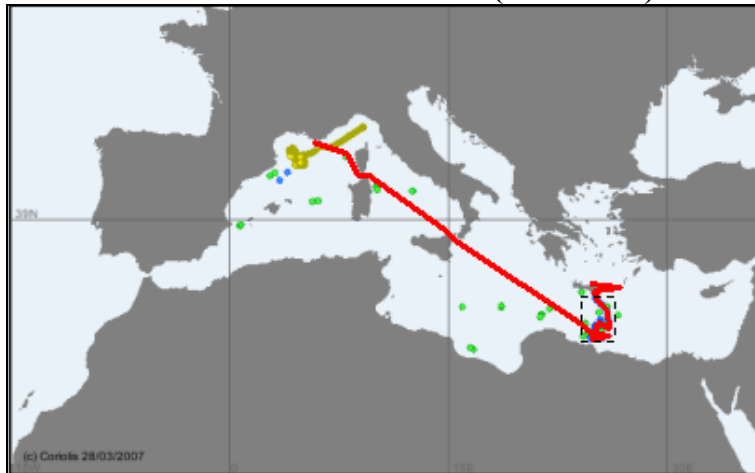
CODE	RESPONSABLE	PARAMETRE	DESCRIPTION	NB OBS.
H11		Mesures (T,S) subsurface en route	?? thermosalino du bord	
H13		Bathythermographe	XBT	
H71		Mesures (T,S) de surface en route	??? thermosalino du bord	
H72		Chaînes de thermistances		

COMPTE-RENDU DE CAMPAGNE A LA MER

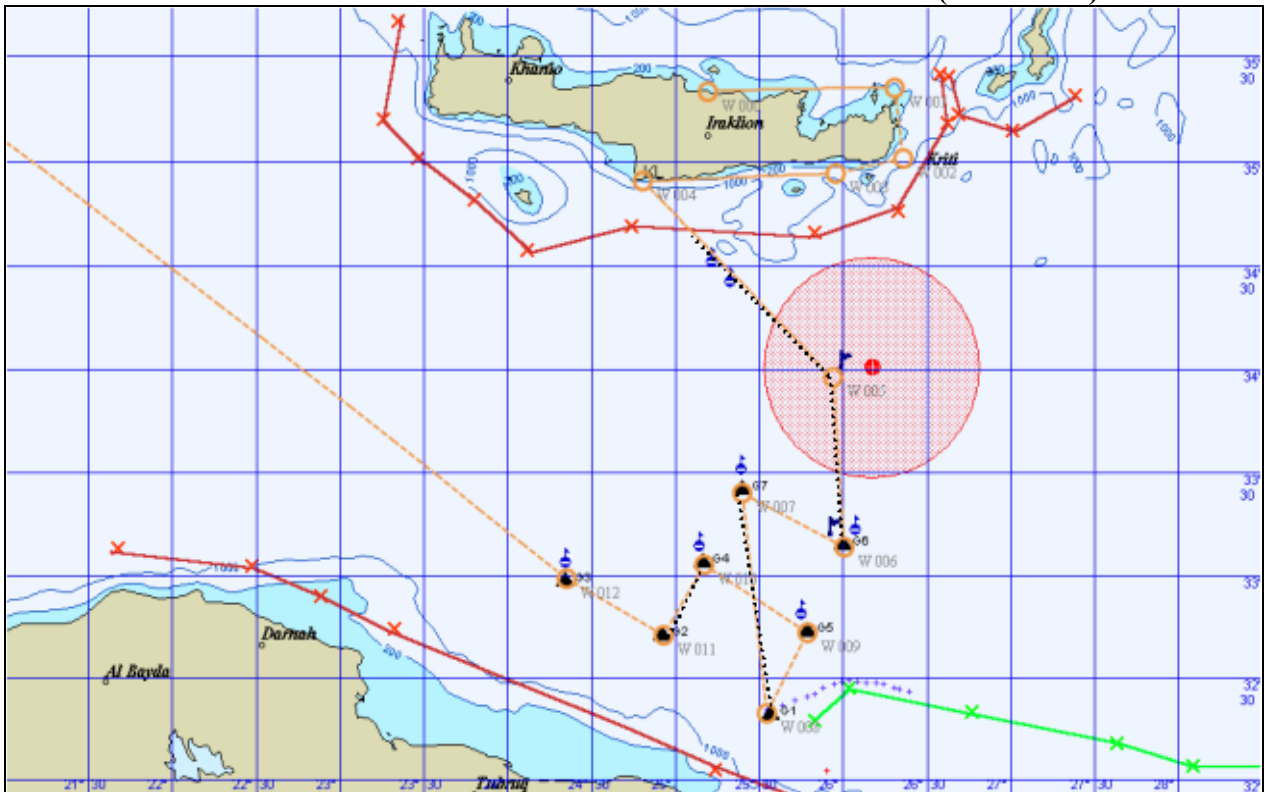
Sur un navire hauturier *Ifremer*

Formulaire version 13 février 2007

EGYPT-2 Transit Valorisé (mars 2007)



Carte détaillée zone travaux EGYPT-2 Transit Valorisé (mars 2007)



Lignes pointillées : transects XBT ; triangles : mouillages ; drapeaux : PROVORs (flotteurs ARGO), balises : bouées dérivantes

COMPTE-RENDU DE CAMPAGNE A LA MER

Sur un navire hauturier *Ifremer*
Formulaire version 13 février 2007

Formulaire n°6

Fiche technique de fin de campagne

Formulaire à expédier le jour de fin de mise à disposition à Genavir, Ifremer DMON/PF et Thème 1/Programme 1 par email

DMON/PF

IFREMER - B.P. 70 - 29280 PLOUZANE
☎ : 02 98 22 44 54 (secrétariat) - Fax : 02 98 22 44 55
email : dmon.brest@ifremer.fr

Genavir

B.P. 71 - 29280 PLOUZANE
☎ : 02 98 22 44 21 (secrétariat) - Fax : 02 98 05 06 33
email : genavir-bo@ifremer.fr

THEME 1/PROGRAMME 1

IFREMER - B.P. 70 - 29280 PLOUZANE
☎ : 02 98 22 40 84 - Fax : 02 98 22 45 55
email : Nadine.Rossignol@ifremer.fr

COMPTE-RENDU DE CAMPAGNE A LA MER

Sur un navire hauturier *Ifremer*

Formulaire version 13 février 2007

FICHE TECHNIQUE DE FIN DE CAMPAGNE sur un navire hauturier Ifremer

NOM DE LA CAMPAGNE : EGYPT-2
NAVIRE : Le Suroît
CHEF DE MISSION : Isabelle TAUPIER-LETAGE

1 – Rappel des objectifs scientifiques et/ou techniques précis et détaillés de la campagne :

Le thème général du programme EGYPT (Eddies and GYres Paths Tracking) est la circulation générale des masses d'eau dans le bassin oriental de la Méditerranée, avec un accent particulier sur la révision du schéma de la circulation de surface. En avril 2006 un réseau de 7 mouillages équipés de courantomètres et sondes CTD avait été mis en place au large de la Libye pour une durée de 2ans.

(voir www.ifremer.fr/lobtln/EGYPT)

EGYPT-2 était à l'origine une valorisation de transit pour déployer des XBT, des bouées dérivantes et des PROVORs sur une radiale en travers du bassin oriental entre la Crète et la Libye. Mais la rupture de la partie supérieure d'une 3^e ligne de mouillage mi-février 2007 a entraîné la décision de relever prématurément tout le réseau. Des journées supplémentaires ont été accordées à l'occasion d'EGYPT-2, le relevage des mouillages en devenant l'objectif prioritaire.

2 - Calendrier : Chronologie journalière (mise à disposition, appareillage, escale intermédiaire, ..., fin de mise à disposition) et

4 – Bilan des opérations à la mer

TRAVAUX REALISES A PARTIR DU NAVIRE			
Jour	Date	Position Long., Lat.	Activités - Evénements principaux
1	12/03/07	<i>Cf carte et fichiers</i>	Mobilisation/chargement, Route vers Kalon Limenon pour faire le plein de gasoil
2	13/03/07		Radiale XBT, 2 bouées dérivantes et 1 Provor largués en route vers G1
3	14/03/07		Jour : Récupération Mouillages G6 et G7, 2 bouées dérivantes et 1 Provor largués Nuit : radiale XBT en route vers G1
4	15/03/07		Pas de travaux pour cause de mauvaise météo.
5	16/03/07		Jour : Récupération Mouillages G1 et G5, 1 bouée dérivante larguée Nuit : route vers G4
6	17/03/07		Jour : Récupération Mouillage G4, 1 bouée dérivante larguée, radiale XBT en route vers G2, récupération Mouillage G2 Nuit : continuation de la radiale XBT, route vers G3
7	18/03/07		Récupération Mouillage G3, 1 bouée dérivante larguée. Abandon de la route de valorisation vers l'Ouest pour cause de mauvaises prévisions météo., fin travaux EGYPT-2 TV, début du transit retour
8	22/03/07		2 PROVORs largués sur transit retour (Coriolis)
8-11	23/03/07		Transit, arrivée Toulon, déchargement
12	24/03/07		Démobilisation

3 - Liste des personnels scientifiques et techniques embarqués pendant la campagne

COMPTE-RENDU DE CAMPAGNE A LA MER

Sur un navire hauturier *Ifremer*

Formulaire version 13 février 2007

NOM et PRENOM	Sexe	NATIONALITE	ORGANISME/ LABORATOIRE	SPECIALIT E
Taupier-Letage Isabelle	F	F	CNRS UMR 6535	Circulation
Launay Jean-François	M	F	CNRS UPS 855	Technicien
Marec Claudie	F	F	CNRS UPS 855	Ingénieur
Cance Laurent	M	F	Univ. Perpignan /LEGEM	Etudiant
Stegner Alexandre	M	F	LMD/ CNRS UMR8539	Modélisation
JULIA Agusti	M	Espagnol	ICM/CSIC	Technicien

5- Satisfaction des objectifs scientifiques et /ou techniques (fixés dans la fiche d'opération navale) et remarques éventuelles :

Mouillages : Les 7 lignes de mouillage ont été remontées (100%).

Valorisation : Les déploiements ont été réalisés, mais, comme il fallait s'y attendre, la stratégie d'échantillonnage (radiales XBT et déploiements des 7 bouées dérivantes et des 2 PROVORs) n'a pas pu être optimale en raison des impératifs des mouillages et des mauvaises conditions météo., principalement. Deux PROVORs ont également été déployés pour CORIOLIS dans le bassin occidental.

6- Avez-vous des remarques à faire sur la préparation de la campagne ?

Sans objet dans la mesure où les conditions n'étaient pas « normales »...
Mais j'ai toujours obtenu une réponse rapide aux questions posées (et beaucoup apprécié).

7 - Les moyens trouvés à bord ont-ils correspondu à votre demande ?

Oui

8- Avez-vous des propositions à faire concernant des modifications à envisager sur le navire ou des équipements à acquérir ou à modifier ?

Rappel : Pour l'acquisition ou le développement de nouveaux équipements remplir le formulaire " Investissements flotte "

http://w3.ifremer.fr/intradnis/investissement_flotte/invest.htm ou contacter Patrick Farcy - email : Patrick.Farcy@ifremer.fr

9- Autres remarques :

COMPTE-RENDU DE CAMPAGNE A LA MER

Sur un navire hauturier *Ifremer*

Formulaire version 13 février 2007

C'est l'excellence de l'équipe du Suroît et son entière coopération qui ont permis :

* la réalisation de l'objectif principal de cette campagne EGYPT-2 , ie le relevage des 7 lignes de mouillages, malgré les mauvaises conditions de météo. et la panne du treuil de manœuvre,

* l'acquisition des données scientifiques (ADCP, thermosalino....) qui nous sont indispensables pour valoriser ce transit et atteindre nos objectifs scientifiques,

* ...de transformer cette campagne qui s'annonçait sous le signe d'un stress pour le moins intense en un très bon moment, dont toute l'équipe scientifique au moins gardera un excellent souvenir !

Je saisis donc cette occasion pour exprimer mon appréciation et nos remerciements à toute l'équipe de Suroît, et je souhaiterais si possible que cela leur soit relayé par votre voie/voix officielle (...non, non, je ne prépare pas la campagne EGYPT-3 en 2008, c'est sincère !)

N.B. La notion de « service rendu », qui inclut la qualité des données délivrées et l'aide que l'on trouve à bord, sont à intégrer absolument aux réflexions sur l'évolution de la flotte française (document du GTEF) : c'est une originalité de la flotte française qu'il faut impérativement conserver et mettre en avant dans la comparaison avec les autres flottes.

10- Souhaitez-vous une réunion de débriefing avec les responsables de Genavir, de l'Ifremer DMON/PF et Thème 1/Programme 1 pour analyser les difficultés éventuellement rencontrées ?

Non

P.S. : Cette réunion organisée par Genavir pourra être programmée soit à votre demande, soit à celle de Genavir ou de l'Ifremer.

DATE : 27/03/2007

SIGNATURE :

I. Taupier-Letage

11- Réponses et/ou propositions des équipes techniques Genavir - Ifremer :

COMPTE-RENDU DE CAMPAGNE A LA MER

Sur un navire hauturier *Ifremer*
Formulaire version 13 février 2007

Formulaire n°7

Fiche d'information de fin de campagne

Formulaire à expédier, par email, le jour de fin de mise à disposition à Genavir et à Ifremer DMON/PF pour transmission à la Direction de la Communication de l'Ifremer

Cette fiche résumé de la campagne est destinée à être incluse dans des documents de vulgarisation scientifique et technique préparés par la Direction de la communication de l'Ifremer. Ces documents sont principalement en interne "Jeudi Ifremer" et vers l'extérieur la "Lettre aux médias", "Brèves médias" et/ou le supplément mensuel "Les Nouvelles de l'Ifremer" inclus dans le Marin.

Genavir

B.P. 71 - 29280 PLOUZANE

☎ : 02 98 22 44 21 (secrétariat) - Fax : 02 98 05 06 33

email : genavir-bo@ifremer.fr

DMON/PF

IFREMER - B.P. 70 - 29280 PLOUZANE

☎ : 02 98 22 44 54 (secrétariat) - Fax : 02 98 22 44 55

email : dmon.brest@ifremer.fr

COMPTE-RENDU DE CAMPAGNE A LA MER

Sur un navire hauturier *Ifremer*

Formulaire version 13 février 2007

Information de fin de campagne

Information fin de campagne	Rédigée le :29/03/2007
Résumé de la campagne donnant des informations sur : <ul style="list-style-type: none">- l'équipe scientifique embarquée- le thème de recherche- la zone de travail (positions géographiques des sites, profondeurs)- les travaux menés- les premiers résultats Informations sur les images : <ul style="list-style-type: none">- nombre de bandes vidéo- nombre de photos	Campagne : TV EGYPT-2 Navire : Le Suroît Organisme maître d'œuvre : CNRS/LOB Chef(s) de mission : I. TAUPIER-LETAGE

1 - Présentation de l'équipe scientifique embarquée

Equipe d' « opportunité » constituée pour une campagne dont l'objectif principal n'était pas scientifique mais technique (récupération de 7 lignes de mouillages)

2 – Thème de recherche

Circulation générale des masses d'eau dans le bassin oriental de la Méditerranée (www.ifremer.fr/lobtln/EGYPT)

3 – Zone de travail

Partie Sud du bassin oriental de la Méditerranée (Crète-Libye-Egypte)

4 – Descriptif de travaux menés et des premiers résultats

Mouillages : Les 7 lignes de mouillage ont été remontées (100%).

Valorisation : Les déploiements ont été réalisés, mais, comme il fallait s'y attendre, la stratégie d'échantillonnage (radiales XBT et déploiements des 7 bouées dérivantes et des 2 PROVORs) n'a pas pu être optimale en raison des impératifs des mouillages et des mauvaises conditions météo., principalement. Deux PROVORs ont également été déployés pour CORIOLIS dans le bassin occidental.

Les données sont accessibles sur :

* **bouées dérivantes** : http://poseidon.ogs.trieste.it/sire/drifter/egitto_0307_sem.html

(site général des bouées dérivantes d'EGYPT/EGITTO :

http://poseidon.ogs.trieste.it/sire/drifter/egitto_data.html)

* **XBT** : <http://www.coriolis.eu.org/cdc/zoneDataSelection/cdcMfstepDataSelections.asp>

* **PROVORs (ARGO floats)**: <http://doga.ogs.trieste.it/sire/medargo/trajectories.html>

<http://poseidon.ogs.trieste.it/sire/medargo/active/index.html> ou

<http://www.coriolis.eu.org/cdc/zoneDataSelection/cdcMfstepDataSelections.asp>

- Nombre de bandes vidéo : 0
- Nombre de photos : > 100 (avec animations)